

## Utvärdering av RAS från 2007 för American staffordshire terrier 2009-11-15

### Nuläge

I Sverige finns i dag uppskattningsvis mellan 600-800 individer. Det registreras ca 150 valpar per år. Med dagens avelsmaterial bör man inte överskrida det antalet vad gäller nyregistreringar.

Mycket är förändrat sedan nuvarande RAS skrevs. Antal individer har sammantaget ökat kraftigt. I dagsläget beräknas det finnas ca 1800-2000 amstaffar i Sverige.

Antal registreringar per år har ökat kraftigt. Antal importörer ökar också stadigt, jämfört med år 2007 fördubblades antalet år 2008. Kravet på DNA-analys avskaffades 2008 och öronkuperad hund född före 2007-12-31 får ej längre delta på utställning i Sverige.

Se ökning av importörer och registreringar tabell 1 nedan.

Tabell 1a och b Registreringar  
2004-2009

Tabell 1 a

Antal reg/år	2004		2005		2006		2007		2008		2009	
Tikar (varav importer)	92	( 5)	109	( 11)	145	( 16)	179	( 20)	230	( 33)	237	( 22)
Hanar (varav importer)	102	( 2)	112	( 5)	141	( 11)	211	( 11)	231	( 25)	236	( 7)
Totalt	194	( 7)	221	( 16)	286	( 27)	390	( 31)	461	( 58)	473	( 29)

Tabell 1b



Antalet kennelnamn t.o.m. 2007-01-01 var 43 st. Från 2007-01-01 till dags dato har det tillkommit ytterligare 64 st, vilket ger sammantaget 107 kennlar.

### Avelsstruktur

*Klubbens mål är att öka det internationella samarbetet i diverse avelsfrågor. Den Svenska amstaffpopulationen är inte någon isolerad inhemsk företeelse utan en integrerad del av den totala amstaffpopulationen. Att använda sig av insemination och importera äldre djur är försvårad genom DNA analysen som infördes 2001-01-01.*

Målet anses uppfyllt vad gäller att uttöka det internationella samarbetet.  
Kravet på DNA-analys är borttaget 2008.

*Överanvändning av hanhundar i rasen är vanlig. Den totala avelsbasen är inte stor.  
Målet var att hålla inavelsgraden låg och den genetiska variationen hög. Strategin var att fortsätta på den inslagna banan med importer och bredd i valet av avelsdjur.*

Målet anses vara uppfyllt vad gäller inavelsgrad.

Inavelsgrad har varit fortsatt generellt låg, bortsett från 2007 då den var uppe på 2,2%.

Tabell 2 Inavelstrend 2004-2009

Årtal	2004	2005	2006	2007	2008	2009
Inavelsgrad	1,7 %	1,7 %	1,3 %	2,2 %	1,5 %	0,7 %

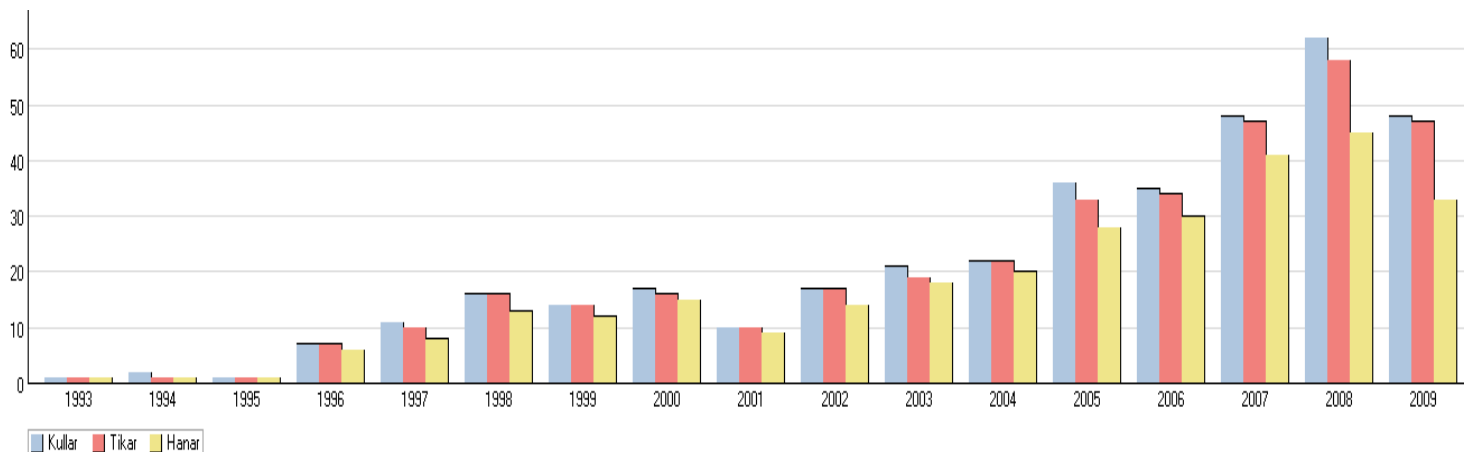
Vad gäller om målet att hålla den genetiska variationen hög är mer tveksamt. Det stora flertalet individer som tillkommit de senaste åren har inget göra med hur stor den verkliga genetiska variationen är. Många individer kan vara mycket besläktade med varandra. En del importerade hundar (vanligvis hanar) har dessutom avkomor i mer än ett registreringsnummer, det svenska och sitt hemlands registreringsnummer. Dessa räknas då i statistiken som två olika hanar.

En trend börjar synas att uppfödare tenderar att använda färre hanar jämfört med tikar i sin avel. För varje år sker en ökning procentuellt över antalet hanar per tik. Detta trots att antal individer och importer ökat kraftigt de senaste åren. Se tabell 2 nedan.

Tabell 2

Antal **olika** tikar resp. hanar använda i avel ett visst år. (År = födelsedatum för kull)

D.v.s. Hur många tikar resp. hanar användes i avel till kullar födda år xxxx. År 2008 är ännu inte komplett



Att få hanhundar används till många tikar, kan få negativa effekter på sikt. Förutom att den genetiska variationen minskar drastiskt så uppstår även efter några år uppenbara problem för många uppfödare, att till sina tikar finna lämpliga hanhundar som inte är för nära besläktade. En risk finns också att en mycket använd hane/hanar kan vara bärare av en sjukdom vi ännu inte känner till.

Att studera olika hanhundars antal barnbarn är en metod för att avläsa enskilda hanhundars dominans. Slutresultatet, antalet barnbarn, påverkas dels av hur många barn avelshunden själv har, som går vidare i aveln, dels av hur många av dessa barn som i sin tur blir avelshundar, och i vilken grad de sedan används. Det finns en riktlinje som säger att antalet barnbarn inte bör överstiga dubbla antalet barn.

Ingen hanhund har hittills under sin levnad totalt producerat fler valpar än 25% av en snittsiffra beräknad på de senaste årens årliga registreringar. Denna allmänna siffra är inte en rekommendation utan ett tak.

### **Exteriör**

*Amstaffen ska ha funktionell exteriör. Vissa hundar tenderar att överskrida rekommenderad mankhöjd.*

*Uppfödarna uppmanas att vara uppmärksamma i avelsarbetet beträffande storleken. Målet var att färre individer överskrider rekommenderad mankhöjd enligt standarden.*

Målet anses inte vara uppfyllt. Då utgångsläge saknas om höjd, är det omöjligt att avgöra om höjden förändrats under åren.

### **Hälsa**

HD inte är något problem och att antalet dysplaster och grava dysplaster är lågt. Målet var att HD och hud skulle bevakas och att en hälsoenkät skulle skickas ut.

Målet anses vara uppfyllt. En hälsoenkät är utskickad, sammanställd och presenterad. HD har varit bevakat både i och med hälsoenkäten och diskussioner på uppfödarmöten samt inlämnandet av en motion till SvTeK gällande önskemål om känd HD-status inför avel.

Hudfrågan är bevakad genom hälsoenkäten samt en hudföreläsning som var anordnad med Kersin Bergvall, veterinär och hudspecialist. Hälsoenkäten pekade på att hudproblem är amstaffens vanligaste sjukdom. Enligt studier Agria gjort på sina kunder ligger Amstaff på plats 6 av de raser som är mest drabbade av allergier. Studier som gjorts på sjukhusjournaler visar på liknande resultat. Vad gäller demodex visar en stor studie som gjorts i rasens hemland USA på 1.2 miljoner journaler, att amstaffen ligger i topp av drabbade raser. Amstaffen löper enligt denna undersökning 22 gånger högre risk att drabbas av demodex än genomsnittshunden.

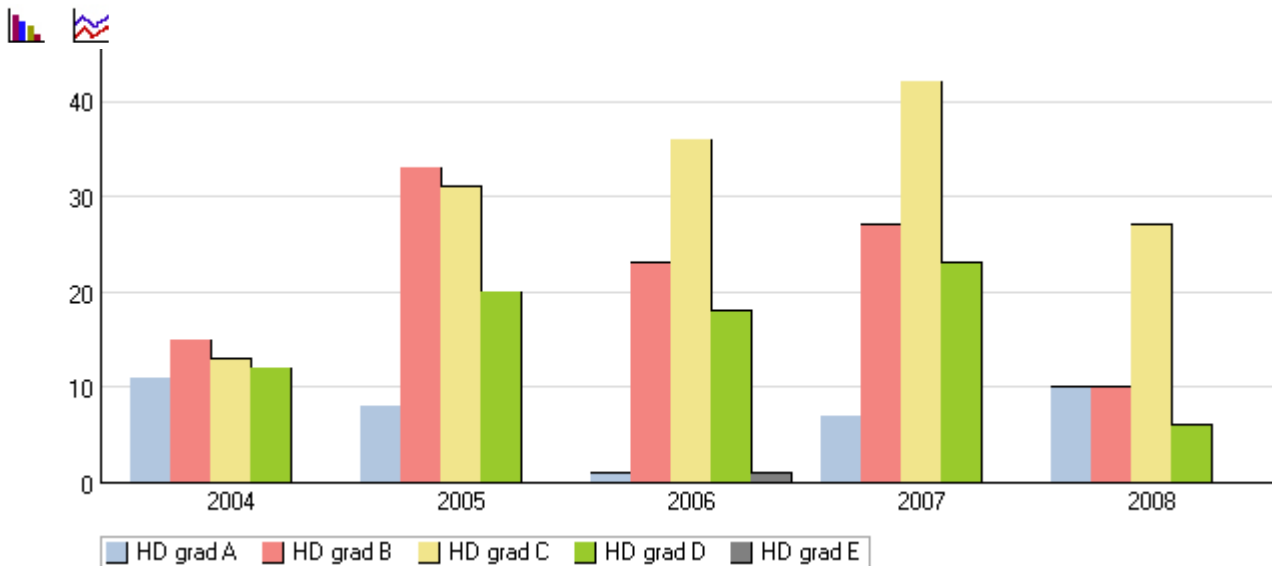
Grava dysplaster HD grad D har legat ganska stadigt på drygt 20% 2004-2007, 2008 har det hitills sjunkit till ca hälften. Se tabell 2, 4 och 5 nedan. I nuvarande RAS är den HD statistiken som nämns hämtade från OFA, en dokumentering grundad på frivillig rapportering. Enligt OFA räknas *OFA- excellent* *OFA-good* och *OFA-fair* som fria leder. Vårt och OFA system för avläsning går inte att direkt jämföra. Andelen fria hundar kan därför bli olika i de olika systemen.

12% av årsregistreringen 2008 är HD röntgade, 29% av årsregistreringen 2007 och 30% av årsregistreringen 2006.

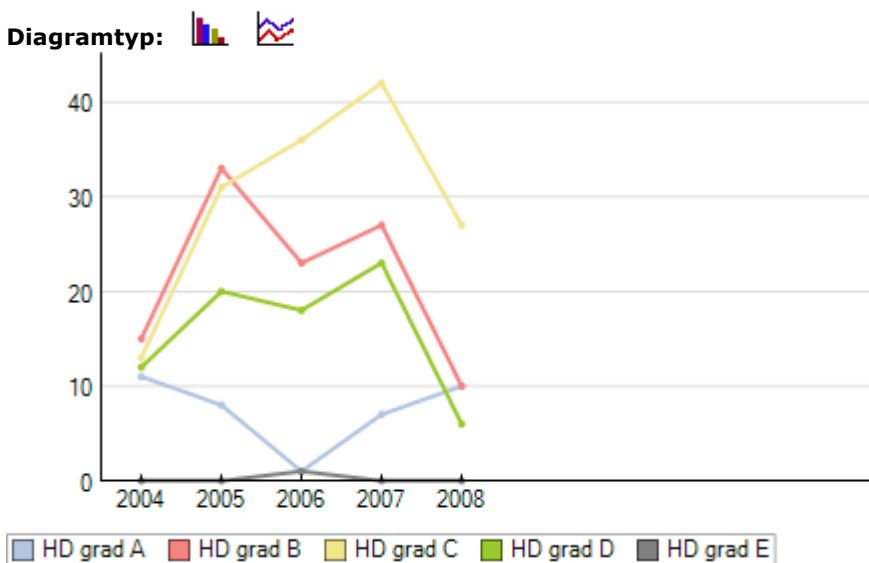
Tabell 3 HD-status. Hundar födda år 2004-2008. År 2008 är ännu inte komplett

Diagnos	2004		2005		2006		2007		2008	
HD grad A	11	(21,6 %)	8	(8,7 %)	1	(1,3 %)	7	(7,1 %)	10	(18,9 %)
HD grad B	15	(29,4 %)	33	(35,9 %)	23	(29,1 %)	27	(27,3 %)	10	(18,9 %)
HD grad C	13	(25,5 %)	31	(33,7 %)	36	(45,6 %)	42	(42,4 %)	27	(50,9 %)
HD grad D	12	(23,5 %)	20	(21,7 %)	18	(22,8 %)	23	(23,2 %)	6	(11,3 %)
HD grad E					1	(1,3 %)				
Totalt antal undersökta	51		92		79		99		53	
Snittålder för undersökning (månader)	23		19		17		16		15	
Antal födda	173		236							

Tabell 4 HD-status 2004-2008. År 2008 är ännu inte komplett.



Tabell 5. Ökning/minskning av olika hd status år 2004-2008. År 2008 är ännu inte komplett.



*Rasens hälsotillstånd kräver för närvarande inte några direkta åtgärder eller bekämpningsprogram. Vi rekommenderar att man röntgar sina hundar officiellt. Vi rekommenderar också att man i görligaste mån använder HD fria hundar i aveln.*

Målet kan anses inte uppfyllt. Man har ej så strikt använt HD-fria hundar i avel som uppmanats. Kombinationer där båda föräldrarna är HD-fria är ytterst ovanliga. Se nedan tabell 6. Den vanligaste kombinationen är där båda föräldrarna har okänt HD status. En del hundar som står som oröntgade kan vara utländska hundar som är

röntgade i sina hemländer.

Tabell 6.

Föräldradsjurs diagnos vid parningstillfället år 2004-2009

Föräldradsjur		Kullar födda					
Kombinationer		2004	2005	2006	2007	2008	2009
HD grad A	HD grad A				1		
HD grad A	HD grad B		2	3	2	1	
HD grad A	HD grad C			1		3	3
HD grad A	HD grad D				1		
HD grad B	HD grad B		4	2	1	1	1
HD grad B	HD grad C			1	3	7	2
HD grad C	HD grad C				1	2	
HD grad C	HD grad D				1	1	
HD grad C	HD ua				1		
okänt	HD grad A		1	2	4	1	3
okänt	HD grad B	3	4	5	11	12	3
okänt	HD grad C	5	3	3	7	8	10
okänt	HD grad D	2	1	1	2	5	2
okänt	HD ua		1	1			
okänt	okänt	12	20	16	13	21	12

### Mentalitet

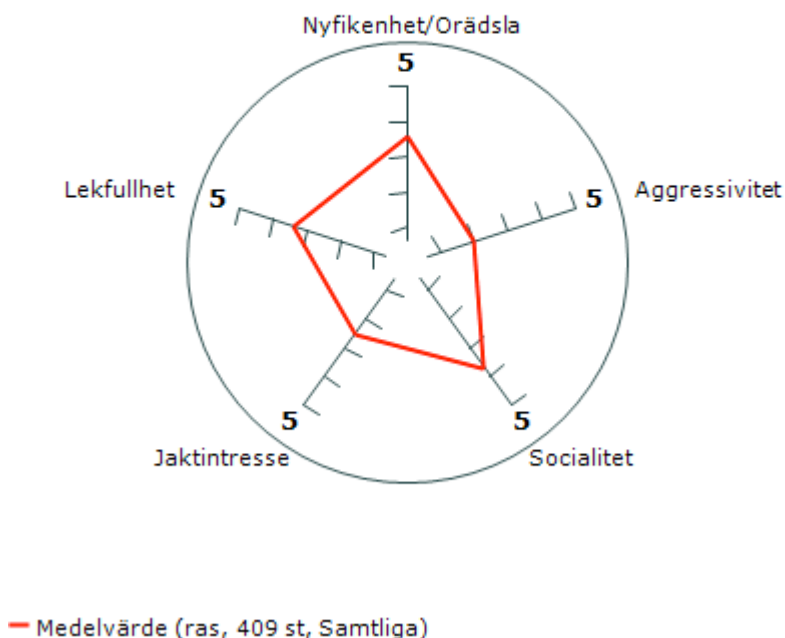
*Amstaffen är en blandning av dogg och terrier. Detta avspeglar sig i deras humör som är en charmfull blandning av busighet, hetsighet, nyfikenhet och envishet med mycket bra självförtroende. Detta gör dem till mentalt stabila, trygga och vänliga individer. Dock får man inte glömma deras ursprung. Målet var att öka antal beskrivningstillfällen och att bevara amstaffens stabila temperament.*

Målet anses uppfyllt. Se figur 1 nedan. Flera beskrivningstillfällen har anordnats av rasklubben. Tillfällena har fått många anmälningar jämfört med andra år.

Antalet amstaffar som är mentalbeskrivna anses vara statistiskt säkert, dags dato är det 409 st .

Figur 1 Egenskapsvärden 2000-2009

## Egenskapsvärden



Revidering av RAS kommer att göras tidigare än beräknat p.g.a att så många förutsättningar ändrats i rasen. Kommande revidering kommer att förankras på flera uppfödarmöten första 10/10 2009 samt på årsmötet 2010, på rasklubbens hemsidan och i klubbtidningen.

Revidering kommer bland annat att presentera ataxi, armbågsdysplasi och avelstruktur -barnbarn. Stor vikt måste läggas på att RAS i framtiden hålls levande både för nya och gamla uppfödare. Att känna till och följa den raspecifika avelstrategin står med i SKK:s grundregler, detta gäller alla uppfödare och hanhundsägare, oavsett om de är medlemmar i Svenska Amstaffklubben eller ej. Högst önskvärt vore att många fler uppfödare ansluter sig till rasklubben.

En utvärdering av RAS har varit delvis varit svår att göra då mål och strategier ibland är ihopblandade och framför allt de olika strategierna är otydliga. Ibland har t.ex. tabeller fallit bort och datum ser inte ut att stämma. RAS godkändes 2007 men mycket av texten är från 2004. RAS skulle ha utvärderats varje år.

*Statistik till tabeller och figurer är hämtade från SKK's avelsdata.*

Avelskommittén 2009-11-13